



ŚWIADECTWO BADAŃ  
NR 1138-27-M-07-2020  
ZGODNOŚCI WYROBU  
Z WYMAGANIAM I BEZPIECZEŃSTWA

**WERSJA ROBOCZA**

*Na podstawie wyników z przeprowadzonych badań stwierdza się, że*

**przewijak JOERI**

*produkowany przez firmę*

**PPHU QUERCUS**

**IMPORT-EKSPORT T. DUDEK**

**UL. 17 STYCZNIA 107/1 , 64-100 LESZNO,  
Zakład we Wschowie**

*spełnia wymagania*

**PN-EN 12221-1+A1:2014-02 Artykuły dla dzieci - Przewijaki niemowlęce do użytku domowego – Część 1: Wymagania bezpieczeństwa /EN 12221-1:2008+A1:2013 Child use and care articles - Changing units for domestic use – Part 1: Safety requirements, IDT/,**

*Badania wykonano zgodnie z*

**PN-EN 12221-2+A1:2014-02 Artykuły dla dzieci - Przewijaki niemowlęce do użytku domowego – Część 2: Metody badań /EN 12221:2008+A1:2013 Child use and care articles - Changing units for domestic use – Part 2: Test methods, IDT/.**

*Badania przeprowadzono w dniach 06.07.2020-9.07.2020*

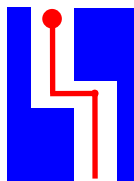
*Świadectwo zawiera sprawozdanie z badań /3 numerowane strony/, stanowiące integralną część niniejszego dokumentu.*

**Inżynierski Ośrodek Kształtowania  
Jakości Wyrobów „ATEST” sp. z o.o.  
ul. Bogusławskiego 16, 60-214 Poznań  
Laboratorium w Gruszczyne k. Poznania  
ul. Leśna 16 62-006 Kobylnica**

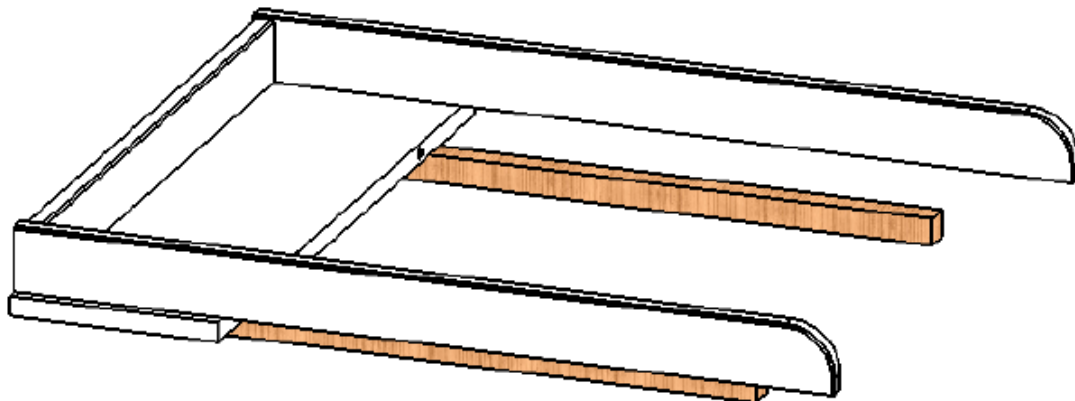
Kierujący badaniami

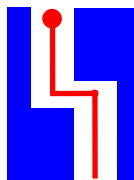
**PREZES**

Poznań, dnia

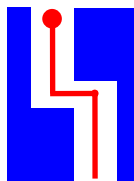


Oceniany wyrób: przewijak JOERI wykonany zgodnie z dokumentacją rysunkową z dnia 16.06.2020





PN-EN 12221-2+A1:2014-02 Artykuły dla dzieci - Przewijaki niemowlęce do użytku domowego – Część 2: Metody badań		PN-EN 12221-1+A1:2014-02 Artykuły dla dzieci - Przewijaki niemowlęce do użytku domowego – Część 1: Wymagania bezpieczeństwa		
Punkt normy		Procedura	Punkt normy	Wynik badania
5.1	Montaż i przegląd przed rozpoczęciem badań	organoleptycznie	4.2.1	pozytywny – przewijak zmontowano zgodnie z instrukcją producenta, nie odnotowano wad przewijaka
5.2	Pomiar obszaru przewijania	przez pomiar	4.1	pozytywny dla przewijaka typu 1: szerokość > 380 mm długość > 650 mm. Przewijak przeznaczony dla dzieci o masie ciała do 11 kg i wieku do 12 miesięcy.
5.3	Pomiar szczelin, dziur i otworów	przez pomiar próbniki pomiarowe, organoleptycznie	5.1 5.2	pozytywny – brak szczelin, dziur i otworów mogących spowodować uwięzienie palców, kończyn, głowy szyi i tułowia, brak linek, sznurków i innych wąskich wyrobów włókienniczych, brak pętli. Krawędzie zaokrąglone, pozbawione chropowatości i ostrych brzegów.
5.4	Części ruchome		5.3	brak części ruchomych
5.5	Małe odłączalne elementy		5.5	brak małych odłączalnych elementów
5.6	Stabilność		5.8	przewijaki są użytkowane tylko w połączeniu z komodą o właściwej stateczności
5.7	Wytrzymałość		5.9	przewijaki przenoszą masę 50 kg rozłożoną w obszarze przewijania
5.8	Barierki	walec do badań o masie 15 kg, nachylenie 15°, badanie 3 x dla każdej barierki	5.11	pozytywny – nie odnotowano uszkodzeń lub poluzowań barierki, walec do badań nie wypada poza powierzchnię przewijania



PN-EN 12221-1:2009 Przewijaki niemowlęce do użytku domowego – Część 2: Metody badań		PN-EN 12221-1:2009 Przewijaki niemowlęce do użytku domowego – Część 1: Wymagania bezpieczeństwa		
Punkt normy		Procedura	Punkt normy	Wynik badania
5.9	Pokrywa blatu przewijaka		5.12	<i>przewijak nie jest wyposażony w pokrywę</i>
5.10	Blokowanie i składanie		5.4	<i>przewijak nie ma funkcji blokowania lub składania</i>
5.11	Wanienka		5.13	<i>nie dotyczy</i>
5.12	Kółka samonastawne i kółka		5.6	<i>nie dotyczy</i>



FINAL VERSION

CERTIFICATE  
NR 1138-27-M-07-2020 A  
OF PRODUCT COMPLIANCE  
WITH REQUIREMENTS OF SAFETY

*It is stated that according to the results of executed tests*

**changing unit JOERI**

*produced by*

**PPHU QUERCUS**  
**IMPORT-EKSPORT T. DUDEK**  
**UL. 17 STYCZNIA 107/1 , 64-100 LESZNO,**  
**Zakład we Wschowie**

*meet the following requirements*

**EN 12221-1:2008+A1:2013 Child use and care articles - Changing units for domestic use – Part 1: Safety requirements.**

*Tests conducted according to:06.07.2020-9.07.2020*

**EN 12221-2:2008+A1:2013 Child use and care articles - Changing units for domestic use – Part 2:Test methods.**

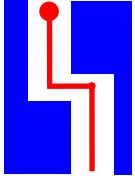
*Tests were executed*

*The Certificate contains test report /3 numbered pages/ which are an integral part of the Certificate.*

**Engineering Centre For Creating  
Product Quality „ATEST” Ltd  
str. Bogusławskiego 16, 60-214 Poznań  
Laboratory in Gruszczyń / Poznań  
ul. Leśna 16 62-006 Kobylnica**

Signed for and on behalf  
**“ATEST” Ltd**  
**DIRECTOR**

Poznań



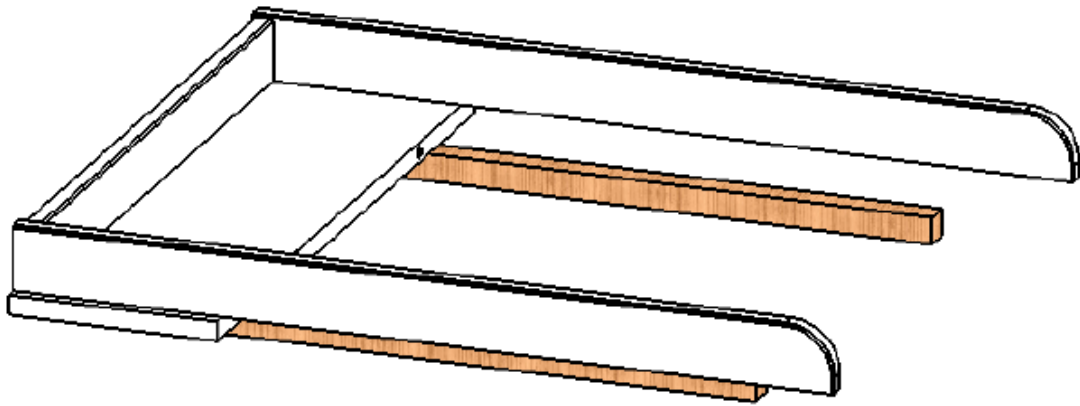
ENGINEERING CENTRE FOR CREATING  
PRODUCT QUALITY  
„ATEST” Ltd

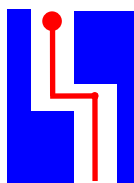
FINAL VERSION

Test report number 1138-27-M-07-2020

Page 1

Article tested: Changing unit JOERI - manufactured according to technical specification –  
16.06.2020





ENGINEERING CENTRE FOR CREATING  
PRODUCT QUALITY

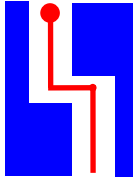
„ATEST” Ltd

FINAL VERSION

Test report number 1138-27-M-07-2020

Page 2

EN 12221:2008-2+A1:2013 Child use and care articles - Changing units for domestic use – Part 2: Test methods		EN 12221-1:2008+A1:2013 Child use and care articles - Changing units for domestic use – Part 1: Safety requirements		
Point of standard		Procedure	Point of standard	Test result
5.1	Assembly and inspection before test	organoleptic	4.2.1	<i>pass – the changing unit was assembled in accordance with the manufacturer instruction, the changing unit has not defects</i>
5.2	Measurement of changing area	measurement	4.1	<i>pass for type 1 changing unit: width &gt; 380 mm length &gt; 650 mm Weight/age of the child for which the product is intended: 12 months, up to 11 kg</i>
5.3	Measurement of gaps, holes and openings	measurement, measuring probes, organoleptic	5.1 5.2	<i>pass – there are no can holes, gaps and openings to cause entrapment of fingers, of limbs of head, neck and torso, lack of cords, strings and other narrow fabrics, lack of loops. Edges rounded and free of burrs.</i>
5.4	Moving parts		5.3	<i>lack of moving parts</i>
5.5	Small detachable components		5.5	<i>lack of small detachable components</i>
5.6	Stability		5.8	<i>the changing unit be used from chest of drawers, chest of drawers has the required stability</i>
5.7	Strength		5.9	<i>pass - changing area transfer the mass 50 kg</i>
5.8	Barriers	test cylinder - mass 15 kg, inclined surface 15°, test 3 x for every barrier	5.11	<i>pass – no barriers damages were observed, test cylinder does not fall out beyond changing area</i>



ENGINEERING CENTRE FOR CREATING  
PRODUCT QUALITY

„ATEST” Ltd

FINAL VERSION

EN 12221:2008-2+A1:2013 Child use and care articles - Changing units for domestic use – Part 2: Test methods		EN 12221-1:2008+A1:2013 Child use and care articles - Changing units for domestic use – Part 1: Safety requirements		
Point of standard		Procedure	Point of standard	Test result
5.9	Changing board flap		5.12	<i>the changing unit is no flap</i>
5.10	Locking and folding of the complete unit		5.4	<i>the changing unit has not the function of locking and folding</i>
5.11	Child bath tub		5.13	<i>n/a</i>
5.12	Castors/wheels		5.6	<i>n/a</i>

Test report number 1138-27-M-07-2020

Page 3





FINAL VERSION

CERTIFICATE  
NR 1138-27-M-07-2020 A  
OF PRODUCT COMPLIANCE  
WITH REQUIREMENTS OF SAFETY

*It is stated that according to the results of executed tests*

**changing unit JOERI**

*distributed by*

**HAPPY BABY  
BV EDVH  
Beelbroekstraat 124  
9040 Sint-Amansberg**

*meet the following requirements*

**EN 12221-1:2008+A1:2013 Child use and care articles - Changing units for domestic use –  
Part 1: Safety requirements.**

*Tests conducted according to:06.07.2020-9.07.2020*

**EN 12221-2:2008+A1:2013 Child use and care articles - Changing units for domestic use –  
Part 2:Test methods.**

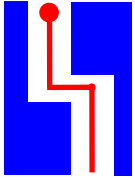
*Tests were executed*

*The Certificate contains test report /3 numbered pages/ which are an integral part of the Certificate.*

**Engineering Centre For Creating  
Product Quality „ATEST” Ltd  
str. Bogusławskiego 16, 60-214 Poznań  
Laboratory in Gruszczyń / Poznań  
ul. Leśna 16 62-006 Kobylnica**

Signed for and on behalf  
**“ATEST” Ltd  
DIRECTOR**

Poznań



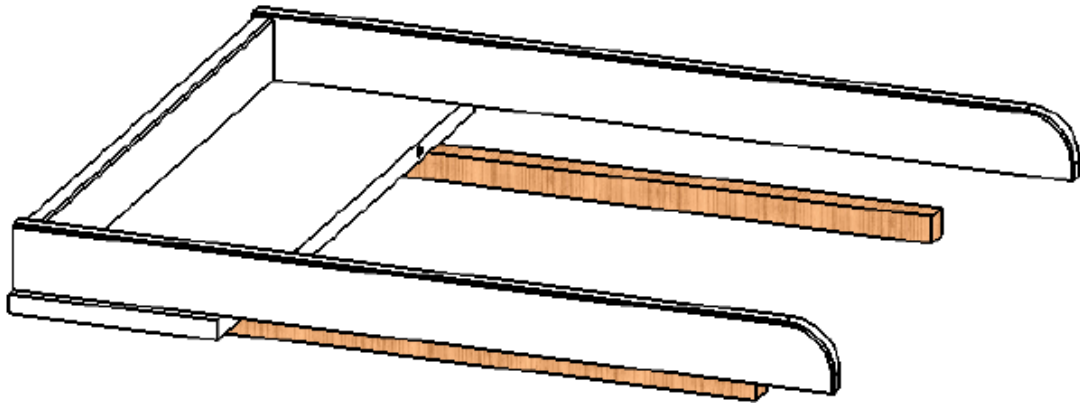
ENGINEERING CENTRE FOR CREATING  
PRODUCT QUALITY  
„ATEST” Ltd

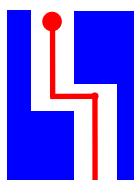
FINAL VERSION

Test report number 1138-27-M-07-2020

Page 1

Article tested: Changing unit JOERI - manufactured according to technical specification –  
16.06.2020





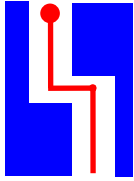
ENGINEERING CENTRE FOR CREATING  
PRODUCT QUALITY  
„ATEST” Ltd

FINAL VERSION

Test report number 1138-27-M-07-2020

Page 2

EN 12221:2008-2+A1:2013 Child use and care articles - Changing units for domestic use – Part 2: Test methods			EN 12221-1:2008+A1:2013 Child use and care articles - Changing units for domestic use – Part 1: Safety requirements	
Point of standard		Procedure	Point of standard	Test result
5.1	Assembly and inspection before test	organoleptic	4.2.1	<i>pass – the changing unit was assembled in accordance with the manufacturer instruction, the changing unit has not defects</i>
5.2	Measurement of changing area	measurement	4.1	<i>pass for type 1 changing unit: width &gt; 380 mm length &gt; 650 mm Weight/age of the child for which the product is intended: 12 months, up to 11 kg</i>
5.3	Measurement of gaps, holes and openings	measurement, measuring probes, organoleptic	5.1 5.2	<i>pass – there are no can holes, gaps and openings to cause entrapment of fingers, of limbs of head, neck and torso, lack of cords, strings and other narrow fabrics, lack of loops. Edges rounded and free of burrs.</i>
5.4	Moving parts		5.3	<i>lack of moving parts</i>
5.5	Small detachable components		5.5	<i>lack of small detachable components</i>
5.6	Stability		5.8	<i>the changing unit be used from chest of drawers, chest of drawers has the required stability</i>
5.7	Strength		5.9	<i>pass - changing area transfer the mass 50 kg</i>
5.8	Barriers	test cylinder - mass 15 kg, inclined surface 15°, test 3 x for every barrier	5.11	<i>pass – no barriers damages were observed, test cylinder does not fall out beyond changing area</i>



ENGINEERING CENTRE FOR CREATING  
PRODUCT QUALITY  
„ATEST” Ltd

FINAL VERSION

Test report number 1138-27-M-07-2020

Page 3

<b>EN 12221:2008-2+A1:2013 Child use and care articles - Changing units for domestic use – Part 2: Test methods</b>		<b>EN 12221-1:2008+A1:2013 Child use and care articles - Changing units for domestic use – Part 1: Safety requirements</b>		
Point of standard		Procedure	Point of standard	Test result
5.9	Changing board flap		5.12	<i>the changing unit is no flap</i>
5.10	Locking and folding of the complete unit		5.4	<i>the changing unit has not the function of locking and folding</i>
5.11	Child bath tub		5.13	<i>n/a</i>
5.12	Castors/wheels		5.6	<i>n/a</i>